

<http://budget.ceci.org.il> - אתר ניצול התקציב

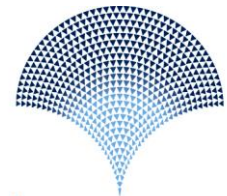
אתר "ניצולת התקציב" הנו כלי טכנולוגי חדש שפותח לאחרונה במרכז להעצמת האזרח.

המרכז להעצמת האזרח הוא ארגון (עמותה) הפועל לקידום יכולות הביצוע של הממשל בישראל ולהגברת האפקטיביות של המגזר הציבורי. בין היתר, מפעיל המרכז את פרויקט "המוניטור", הכולל מעקב ובקרה אחר ביצוע החלטות ממשלה, את אפליקציית EzGov המנגישה לציבור את החלטות הממשלה וחוקי הכנסת ואת אתר המעקב אחר ביצוע ההסכמים הקואליציוניים. כלים אלו זמינים באתר המרכז בכתובת: <http://www.ceci.org.il>

אתר ניצול התקציב מנגיש באופן ידידותי ונוח לשימוש את נתוני ביצוע תקציב המדינה משנת 1992 ועד 2014, ומאפשר בדיקה של סעיפי תקציב עד רמת תקנה (8 ספרות). הנתונים באתר נלקחים באופן ישיר מטבלאות החשב הכללי המתפרסמות באתר משרד האוצר, וכוללות נתונים אודות תקצוב הסעיפים בבסיס, התקציב על שינויו, ואת נתוני הניצול השנתיים בכל סעיף.

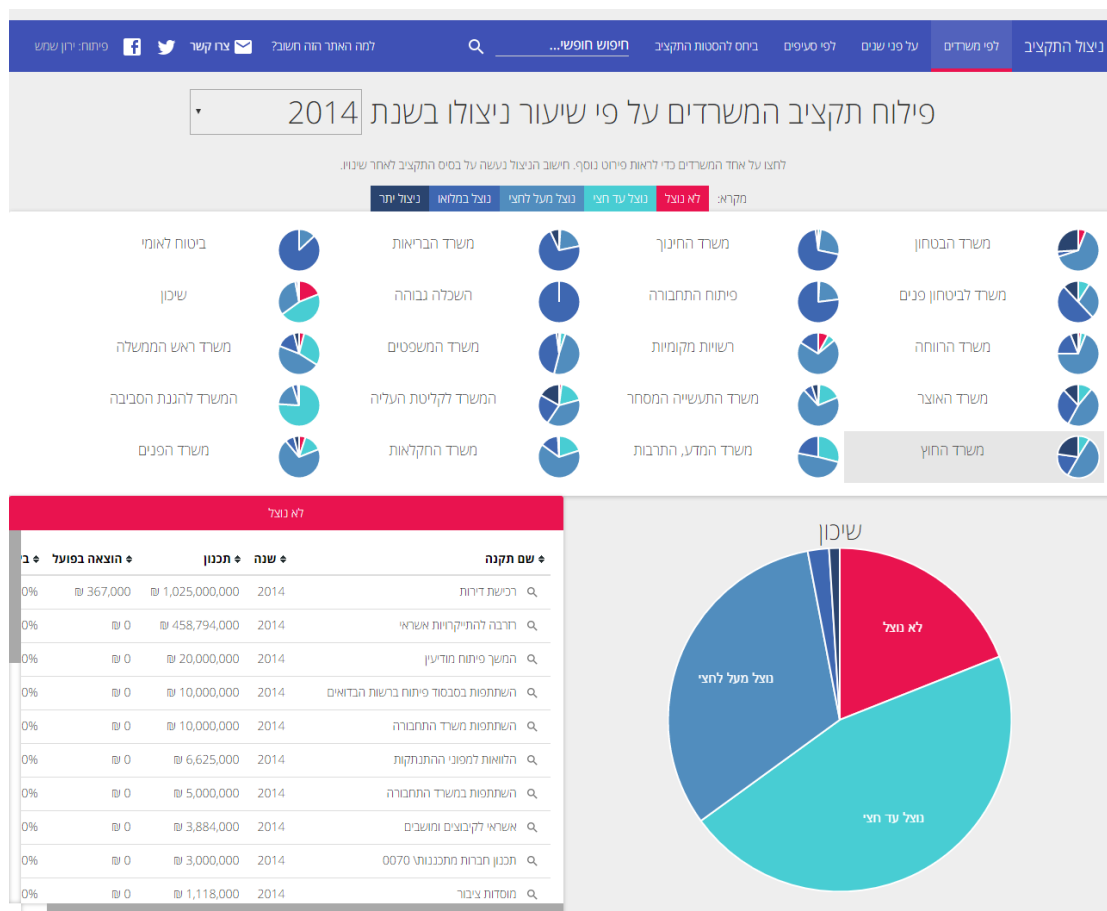
האתר מאפשר לבצע חיתוכים שונים ומגוונים על נתונים אלה, ובכך מייצר כלי עבודה וממשק נוח לביצוע בקרות על מימוש התקציבים בפועל. בנוסף, מאפשר האתר לזהות מגמות מתמשכות של ניצול יתר/חסר ולאתר סעיפי תקציב "בעייתיים" בכל הקשור לאופן תקצובם ולאופן בהם ממומשים סעיפים אלו הלכה למעשה.

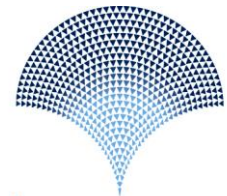
בתפריט האתר ניתן להפעיל כלי חיתוך שונים:



1. "לפי משרדים":

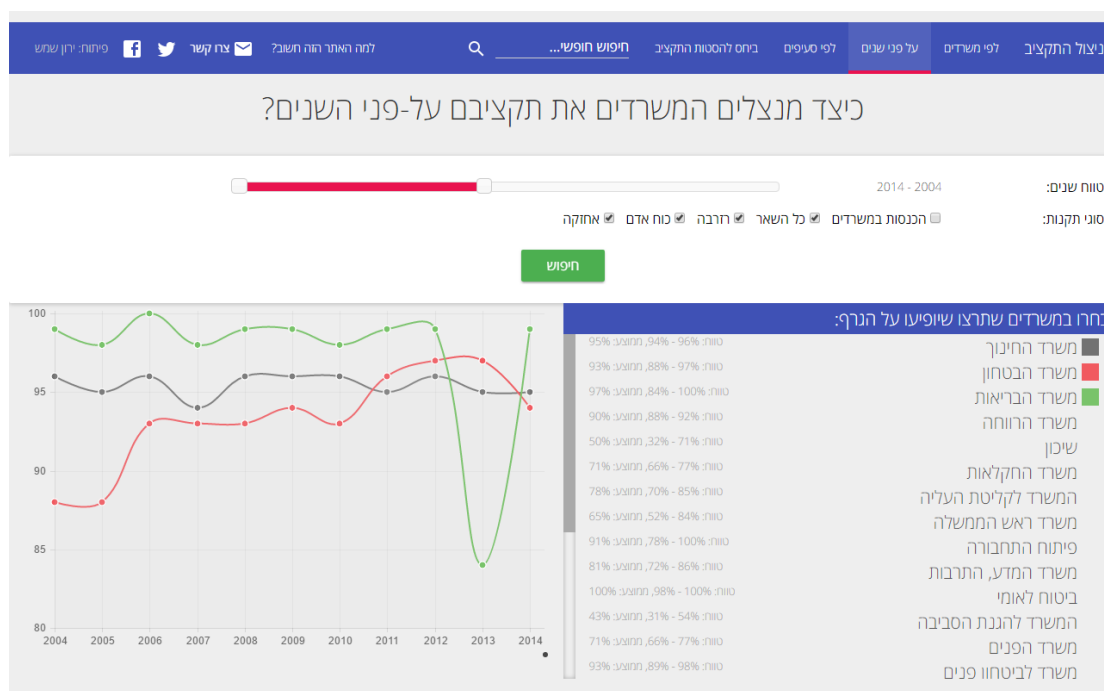
חיתוך זה מאפשר לבחור משרד או יחידה אחרת (2 ספרות) בספר התקציב וכן שנת תקציב ולבחון את נתוני ניצול התקציב במשרד זה. בחירת משרד מייצרת עוגת פאי, המחולקת לפלחים אשר כל אחד מהם מביע את נתח התקציב מתוך כלל תקציב המשרד לפי חלוקה לרמות הניצול - ניצול מלא (100%), ניצול חלקי (50%-99%), ניצול נמוך (1%-49%), אי ניצול (0%) או ניצול יתר (למעלה מ-100%). לחיצה על כל אחד מפלחי עוגות הפאי פותחת את רשימת הסעיפים עצמם באותו משרד, תוך ציון שם התקנה, תכנון התקציב המקורי, ניצול בפועל וחישוב של אחוז הניצול בפועל. לצד כל תקנה המופיעה בחיתוך זה מופיע גם סימן "זכוכית מגדלת", שלחיצה עליו מאפשרת קבלת חתך היסטורי של התנהגות הסעיף התקציבי על פני השנים בלשונית נפרדת. חיתוך "לפי משרדים" מאפשר זיהוי רחב של מגמות הניצול בכל אחד ממשרדי הממשלה וחשוב מכך - זיהוי של סעיפים "בעייתיים" בכל אחד מהם ובחינתם לאורך שנים.

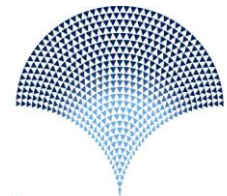




2. "על פני שנים":

חיתוך זה מאפשר לצפות בשיעורי ניצול התקציב של משרדי הממשלה על פני גרף רב שנתי. גרף זה מאפשר לצפות באופן השוואתי בניצול התקציבים הכוללים של משרדי הממשלה וכן לזהות מגמות רב שנתיות. בסקאלה המופיעה בראש העמוד ניתן להרחיב ולצמצם את טווח השנים של הגרף, ובחלון מצד ימין ניתן להדליק ולכבות משרדי ממשלה על מנת לצפות בעקומות שלהם על גבי הגרף. עוד מאפשר החיתוך להוסיף או להוריד סעיפי רזרבה, סעיפי כוח אדם ואחזקה על מנת לטייב את הבדיקה. נתוני המשרדים על הגרף מייצגים את שיעור הניצול השנתי של תקציב המשרדים ביחס לתקציב על שינויו.





3. "לפי סעיפים":

חיתוך זה מאפשר לזהות סעיפים בעלי התנהגות ייחודית ביחס לשיעורי הניצול שלהם. במסך קיימת סקאלה עליונה המאפשרת לבחור את טווח השנים הרצוי, וכן סקאלה תחתונה, המאפשרת בחירת טווח ניצול תקציב מבוקש. שילוב סקאלות אלה מאפשר לחתוך לדוגמא על כלל הסעיפים בספר התקציב אשר מצויים בשיעור ניצול 0% על פני מספר שנים ברציפות, או לחילופין סעיפים המצויים בחריגת יתר על פני שנים רבות. גם בחיתוך זה ניתן להכיל/לבטל סעיפי חרבה וכוח אדם, וכן סעיפי הכנסות. לאחר שינוי הסקאלות, לחיצה על "חיפוש" תציג את התוצאות ברשימת סעיפים מפורטת. עבור כל אחד מסעיפים אלה יופיע בצד שמאל סך השנים בהם מתקיימת החריגה, שיעור הניצול הממוצע וכן סך החריגה המצטבר לאורך שנים אלה. גם בחיתוכים אלה ניתן להרחיב באמצעות כפתור "זכוכית המגדלת" לצד כל סעיף ובכך לקבל בלשונית חדשה חתך היסטורי של התנהגות הסעיף על פני השנים.

פיתוח: ירון שמש | צור קשר | למה האתר הזה חשוב? | חיפוש חופשי... | ביחס להסטיות התקציב | לפי סעיפים | על פני שנים | לפי משרדים | ניצול התקציב

כיצד מנוצלים הסעיפים בתוך התקציב?

כאן ניתן לאתר סעיפים אשר חורגים באופן עקבי במהלך השנים

טווח שנים: 2014 - 2010

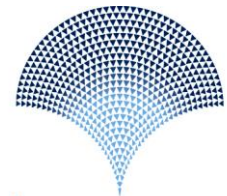
טווח אחוז ניצול: (100%) - (%)

סוגי תקנות: הכנסות במשרדים הכנסות כל השאר חרבה כוח אדם אחזקה

חיפוש

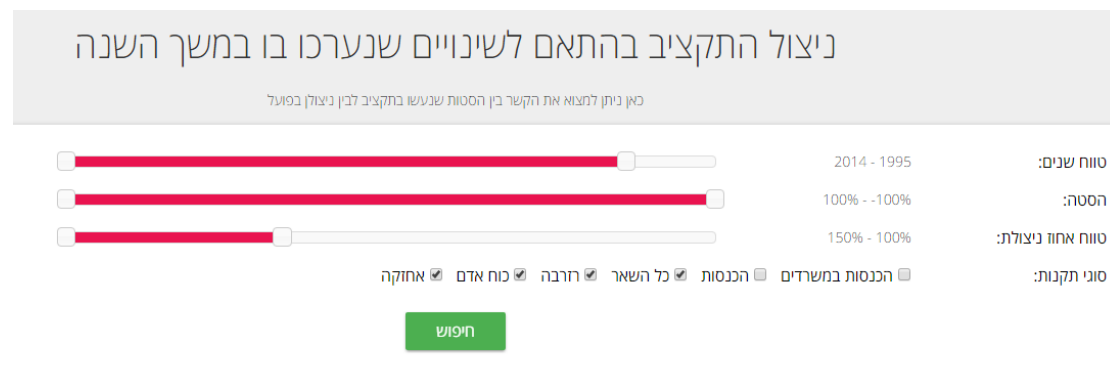
מציג 300 תוצאות ראשונות | ייצוא לאקסל

מספר חרות	שנים	ממוצע ניצול	חריגה מצטברת (קירוב)	שם תקנה	מספר תקנה	משרד / גוף ממשלתי
5	2014,2013,2012,2011,2010	558%	₪ 6,979,780,000	אחזקת מבנים	0015010223	משרד הבטחון
5	2014,2013,2012,2011,2010	281%	₪ 8,142,000	חיון עלויות פרישה	0094090130	בתי חולים ממשלתיים
5	2014,2013,2012,2011,2010	263%	₪ 215,053,000	חודשי עבודה חפאים 35 מנמש 585 פארא 132	0094110114	בתי חולים ממשלתיים
5	2014,2013,2012,2011,2010	735%	₪ 7,406,660,000	הפעלת משרד הביטחון	0015010223	משרד הביטחון



4. "ביחס להסטות תקציב":

חיתוך זה מאפשר לבחון קשר בין ניצול התקציב של סעיפים לבין העברות התקציב שנעשו אליהם לאורך השנה. נוסף על שתי הסקאלות המאפשרות בחירת טווח שנים ושיעורי ניצול, קיימת סקאלה נוספת, שלישית, המאפשרת בחירה של שיעורי התוספת והשינויים שנעשו בסעיפי התקציב. חיתוך בין סקאלות אלה מאפשר לבחון האם סעיפים בהם התקיימו תוספות תקציב משמעותיות לאורך השנה הינם גם בעלי שיעור ניצול גבוה, ולאתר קשרים שונים בין הסטות תקציב וניצול התקציב בפועל.



5. חיפוש חופשי:

לצד החיתוכים השונים, מאפשר האתר להקליד באופן חופשי טקסט מילולי או מספר תקנה (8 ספרות) לתוך שדה החיפוש ולקבל באופן מיידי פירוט של התנהגות הסעיף על פני השנים. הקלדת חיפוש מילולי תביא את כל הסעיפים בספר התקציב הכוללים מילות חיפוש אלה, ותארגן אותם בסדר יורד משנת התקציב העדכנית ביותר. החיפוש החופשי הנו כלי חיפוש אפקטיבי לבדיקה של נושאים פרטניים ולקבלת תמונה מפורטת, המייצגת את התכנון המקורי, השינויים וההסטות ואת הניצול בפועל של סעיפי התקציב לאורך השנים.

לכניסה ושימוש באתר:

<http://budget.ceci.org.il>